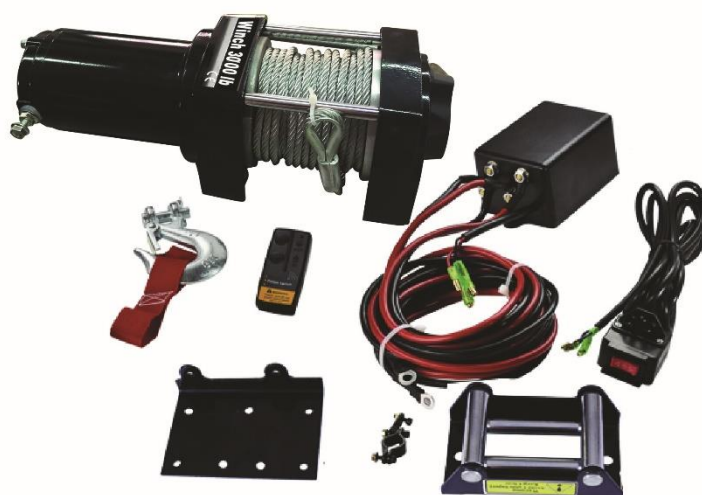
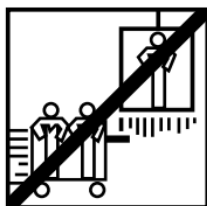


## Navijak 12V 1360kg



**Návod na použitie**  
**Preklad originálneho návodu**

## Pred použitím si prečítajte túto príručku



Tento navijak je určený na prenášanie nákladu na úrovni terénu alebo na kopci. Nie je navrhnutý ani určený na zdvíhanie.

Navijak sa nepoužíva na zdvíhanie alebo prenášanie osôb.

Tento navijak je určený na prerušované používanie z dôvodu zahrievania rôznych komponentov počas prevádzky. Ak sa koncová časť motora prehreje, zastavte navijak a nechajte motor vychladnúť.

### BEZPEČNOSTNÉ INFORMÁCIE

V celej príručke nájdete nasledujúce označenia:

#### **▼ Danger**

: Označuje nebezpečnú situáciu, ktorá môže mať za následok smrť alebo vážne zranenie, ak sa jej nezabráni.

#### **▼ Warning**

: Označuje potenciálne nebezpečnú situáciu, ktorá môže mať za následok smrť alebo vážne zranenie, ak sa jej nezabráni.

#### **▼ Caution**

: Označuje potenciálne nebezpečnú situáciu, ktorá, ak sa jej nezabráni, spôsobí ľahké alebo stredne ťažké zranenie alebo poškodenie zariadenia/majetku. Tento údaj informuje aj o nebezpečných postupoch.

### Špecifikácia 3000LBS:

Menovitá nosnosť lana: 3000 libier (1361 kg) na jedno lano

Motor : 1.0kw/1.34hp 12V, permanentný magnet,

Prevodový pomer : 153:1

Kábel (st. x d.) :  $\Phi$ 4.8mmX13.5m Kábel ovládacieho spínača:3m

Kábel batérie: 1,83 m

Veľkosť bubna (st. X d.) :  $\Phi$ 1.24 "X2.88"( $\Phi$ 31.5mmX73mm)

Celkové rozmery (D X Š X V) : 300mmX103,5mmX106mm

Rozstup upevňovacích skrutiek: 3,13" (79,5 mm)

## RÝCHLOSŤ LANA (PRVÁ VRSTVA) 12V

<b>Kapacita lana</b>	Lb	BEZ	1000	2000	3000
	Kg	CIELE	454	907	1361
<b>Rýchlosť lana</b>	ft/min	9.5	6.6	4.3	2.3
	m/min	2.9	2.0	1.3	0.7
<b>Motor</b>	Ampéry	10	25	60	150

### Kapacita lana

<b>Vrstvy lana</b>		1	2	3	4	5	6
<b>Menovitá kapacita kábla na vrstvu</b>	Lb	3000	2370	1960	1670	1460	1290
	Kg	1361	1075	889	756	662	585
<b>Celková kapacita kábla</b>	ft	4.6	10.8	18	22	27.9	33.4
	m	1.4	3.3	5.5	6.7	8.5	13.5

## BEZPEČNOSTNÉ INFORMÁCIE

**V celej príručke nájdete nasledujúce označenia:**

**Nebezpečenstvo:** Označuje nebezpečnú situáciu, ktorá môže mať za následok smrť alebo vážne zranenie, ak sa jej nezabráni.

**Varovanie:** Označuje potenciálne nebezpečnú situáciu, ktorá môže mať za následok smrť alebo vážne zranenie, ak sa jej nevyhnete.

**Výstraha:** Označuje potenciálne nebezpečnú situáciu, ktorá, ak sa jej nevyhnete, spôsobí ľahké alebo stredne ťažké zranenie alebo poškodenie zariadenia/majetku. Toto označenie informuje aj o nebezpečných postupoch.

**Dôležité:** Uvádza ďalšie informácie o postupe inštalácie a prevádzky navijaka.

**Dôležité upozornenie:** Tento navijak je určený na prenášanie nákladu na úrovni terénu alebo na kopci. Nie je navrhnutý ani určený na zdvíhanie.

## VŠEOBECNÉ BEZPEČNOSTNÉ INFORMÁCIE

Navijak je veľmi výkonné zariadenie. Pri nebezpečnom alebo nesprávnom používaní môže dôjsť k poškodeniu majetku alebo zraneniu osôb.

**Varovanie:** Za bezpečnú inštaláciu a prevádzku navijaka, jeho zabezpečenie a zabránenie zraneniam a škodám na majetku zodpovedá obsluha. Pri práci so zariadením nezabudnite používať zdravý rozum a dodržiavať všetky bezpečnostné opatrenia na zaistenie bezpečnej prevádzky.

**Varovanie: Lano sa môže pretrhnúť skôr, ako sa navijak zastaví. V prípade ťažkých bremien použite záves, aby ste znížili zaťaženie lana.**

1. Maximálne pracovné zaťaženie je na vrstve lana, ktorá je najbližšie k bubnu. **NEPREŤAŽUJTE ZARIADENIE ANI LANO. NEVYSTAVUJTE ZARIADENIE DLHODOBO VYSOKÉMU ZAŤAŽENIU.** Preťaženie môže poškodiť navijak a/alebo lano a spôsobiť nebezpečenstvo počas prevádzky. **PRI ZAŤAŽENÍ PRESAHUJÚCOM 1/2 MENOVITEJ KAPACITY ODPORÚČAME POUŽIŤ VOLITELNÚ SÚPRAVU POPRUHOV, KTORÁ POSKYTNE ĎALŠIU VRSTVU LANA.** Tým sa zníži zaťaženie navijaka a napnutie lana približne o 50 %. Pripevnite hák k nosiču. Motor vozidla by mal byť počas chodu navijaka v chode. Ak je navijak spustený, keď je motor vozidla vypnutý, batéria môže byť príliš slabá na opätovné naštartovanie motora.
- 2 Po prečítaní a pochopení tohto návodu sa naučte pracovať s navijakom. Po zostavení navijaka s ním pracujte, aby ste sa oboznámili s jeho fungovaním.
3. **NEHÝBTE** z vozidlom, aby ste pomohli navijaku ťahať náklad. Kombinácia navijaka a pohybu vozidla môže viesť k preťaženiu lana a navijaka.
4. **VŽDY SA DRŽTE MIMO LANA, HÁKU A NAVIJAKA.** V prípade akejkoľvek nehody spôsobenej poruchou niektorej súčasti navijaka je potom najlepšie byť mimo navijaka.
- 5 Vždy v pravidelných intervaloch starostlivo kontrolujte laná a príslušenstvo. Poškodené laná sa musia okamžite vymeniť.
- 6 Pri manipulácii s lanom používajte vhodné kožené rukavice. Nedovoľte, aby vám lano skĺzlo cez ruky.
- 7 Nikdy nezdvíhajte náklad s menej ako 5 očkami lana okolo bubna navijaka, pretože lanová spojka nemusí udržať plný náklad.
- 8 Nikdy nekladajte prst do háčika. Ak sa vám prst zachytí v háčiku, môžete si porezať prst. **VŽDY** používajte vhodnú ochranu prstov pri zavádzaní alebo vyťahovaní vlasca z háčika.
9. **NIKDY** nepreťahujte lano cez hák na jeho konci, pretože by mohlo dôjsť k poškodeniu oceľového lana. Používajte nylonový záves.
- 10 Pri ťahaní ťažkých bremien je dobré prekryvať lano na konci háku dekou alebo bundou. Ak dôjde k poškodeniu lana, deka alebo plášť bude pôsobiť ako tlmič nárazov a zabráni pretrhnutiu lana.
11. **NESMIETE** neustále ťahať bremeno pod **VELMI** ostrým uhlom, pretože to spôsobí, že sa kábel ocitne na jednom konci bubna. To môže spôsobiť zaseknutie lana navijaka a poškodenie lana alebo navijaka.
12. **NIKDY** **NEODSTRAŇUJTE** VAROVANIA NA ZARIADENÍ.
13. Navijak sa môže používať len vtedy, keď je zorné pole ťahaného predmetu dobre viditeľné.
14. Zariadenia, ako sú spojky, háky, bloky, popruhy atď., by mali byť dimenzované pre príslušný typ navijaka a mali by sa pravidelne kontrolovať, či nie sú poškodené.
15. **NIKDY** **NEUVOLŇUJTE** SPOJKU, AK JE NA NAVIJAKU ZAŤAŽENIE.

16. NIKDY NEPRACUJTE NA BUBNE NAVIJAKA, ALEBO V JEHO BLÍZKOSTI, KEĎ JE NAVIJAK ZAŤAŽENÝ.

17. NAVIJAK SA NESMIE POUŽÍVAŤ, AK JE OBSLUHA POD VPLYVOM DROG, ALKOHOLU ALEBO LIEKOV.

18. PRED PRÁCOU NA BUBNE, ALEBO V JEHO POLI VŽDY ODPOJTE ELEKTRICKÉ NAPÁJACIE KÁBLE PRIPOJENÉ K AKUMULÁTORU, ABY STE ZABRÁNILI NÁHODNÉMU SPUSTENIU NAVIJAKA.

19. pri manipulácii s bremenom pomaly vyťahujte lano, kým nie je napnuté. Potom prerušte prácu a skontrolujte všetky spoje navijaka. Skontrolujte, či je hák správne nasadený. Ak používate nylonový záves, skontrolujte upevnenie bremena.

20. Pri používaní navijaka na prepravu nákladu zaradte radiacu páku vozidla do neutrálu, zabrzdite a zablokujte všetky kolesá.

21. NEPOUŽÍVAJTE NAVIJAK NA ŤAHANIE NÁKLADU, KTORÝ JE NA MIESTE. V takom prípade sa musia použiť iné zariadenia na upevnenie nákladu, ako sú napríklad upevňovacie popruhy.

22. POUŽÍVAJTE LEN SCHVÁLENÉ SPÍNAČE A PRÍSLUŠENSTVO DIAĽKOVÉHO OVLÁDANIA. Použitie neschválených komponentov môže spôsobiť zranenie osôb alebo poškodenie majetku.

23. NEOPRACOVÁVAJTE ŽIADNE ČASTI NAVIJAKA. Takéto úpravy môžu oslabiť konštrukciu navijaka.

24. NEPRIPÁJAJTE TRAKČNÝ ZDVIHÁK K DOMÁCEJ ELEKTRICKEJ SIETI S NAPÄTÍM 110 V ALEBO 220 V, PRETOŽE MÔŽE DÔJSŤ K JEHO VYHORENIU, ALEBO SMRTEĽNÉMU ÚRAZU ELEKTRICKÝM PRÚDOM.

25. Nikdy nepoužívajte navijak na zdvíhanie bremien, ktoré sa chvejú a sú v neustálom pohybe.

26. Pri ťahaní alebo spúšťaní nákladu na rampu alebo šikmú plochu je potrebné dbať na opatrnosť. Udržujte osoby, zvieratá a veci mimo pracovného priestoru nákladu.

27. Na zabezpečenie bezpečnej prevádzky musí byť zostava spínača zbavená nečistôt a vlhkosti.

28 Aby ste zabránili neoprávnenému použitiu navijaka, vyberte ovládanie jednotky a uložte ho na čisté a suché miesto.

## MONTÁŽ

**Upozornenie: Žiadna časť vozidla (vodiace lišty, kabeláž, prídavné svetlá, pneumatiky atď.) nesmie brániť činnosti navijaka. Pri montáži skontrolujte, či všetky časti vozidla a navijaka fungujú správne. Dbajte na to, aby poloha navijaka výrazne neznižovala zorné pole pracovného priestoru jednotky.**

Krok 1)

Namontujte navijak na pevný základ. Uistite sa, že nosný prvok je dostatočne pevný na to, aby poskytoval primeranú oporu pre ťahové sily navijaka.

Krok 2)

Pri inštalácii vždy pamätajte na to, že navijak sa má ovládať s lanom na lanovom bubne. Navijak je navrhnutý na odvíjanie a navíjanie lana v jednom smere. Prevádzku navijaka neotáčajte opačným smerom.

**Upozornenie: Batérie obsahujú horľavé a výbušné plyny Počas inštalácie odstráňte kovové šperky. Pri pripájaní sa nedotýkajte batérií.**

## **INŠTALÁCIA KABELÁŽE**

### **Krok (1)**

Z riadiacej jednotky ved'te čierny vodič (1,32 m) k zápornej svorke motora.

### **Krok 2)**

Z riadiacej jednotky ved'te červený vodič (1,32 m) ku kladnej svorke motora.

### **Krok 3)**

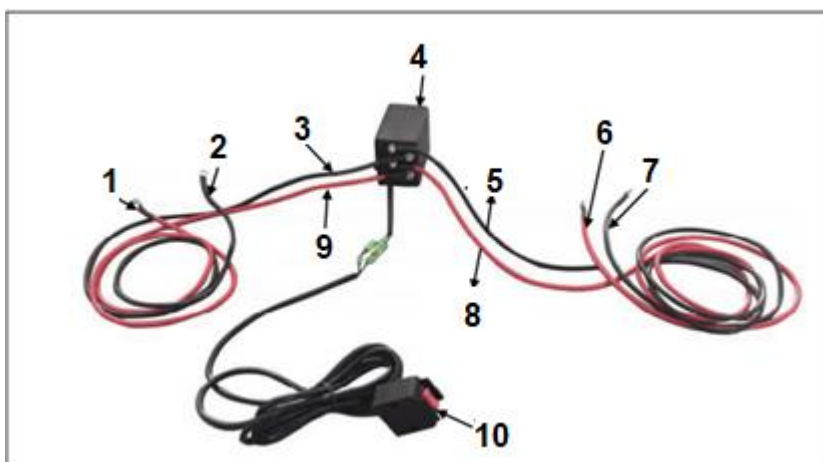
Čierny kábel (1,85 m) z riadiacej jednotky ved'te k zápornému pólu batérie.

### **Krok (4)**

Z riadiacej jednotky ved'te červený vodič (1,85 m) ku kladnému pólu batérie.

### **Krok (5)**

Pripojte **trojbodový kábel** z ovládacieho boxu k ručnému ovládaču (alebo bezdrôtovému diaľkovému ovládaču, ak bol zakúpený spolu s navijakom), **čierny k čiernemu, červený k červenému a modrý k modrému** (obr. 1).



Obr. 1

1. pripojené k motoru "+"
2. pripojené k motoru "-"
3. čierny 1,32m
4. čierna ovládacia skrinka
5. čierny 1,85m
6. pripojenie k batérii "+"
7. pripojenie k batérii "-"
8. červený 1,85m
9. červený 1,32m
10. káblové ovládanie

## MANIPULÁCIA S BUBNOM

Potiahnite a otočte gombík spojky do polohy "Voľno", ako je znázornené na obrázku 9. Ak je na lane záťaž, môžete mať problémy s potiahnutím gombíka spojky. ZA GOMBÍK SPOJKY NEŤAHAJTE SILOU ANI NÍM NEOTÁČAJTE. Uvoľnite napätie na spojke uvoľnením časti lana. Uvoľnite spojku a vytiahnite lano a pripevnite ho ku kotve alebo bremenu. Skontrolujte, či je na bubne aspoň päť otáčok lana. Opätovne zapnite bubon otočením gombíka spojky do polohy "Zapnuté". (Pozri obrázok 2). Ak chcete skontrolovať smer otáčania bubna, zapnite navijak s natiahnutým lanom. Ak sa bubon otáča nesprávnym smerom, prekontrolujte zapojenie.

**Upozornenie : Otočte gombíkom spojky v smere šípok a pokynov na zapnutie alebo vypnutie prevodovky navijaka.**



Obr. 2

## LANO

1 Životnosť lana priamo súvisí s údržbou. Laná na novom navijaku a akékoľvek náhradné laná sa musia pred použitím navijaka previnúť pod minimálnym zaťažením aspoň 100 lb. V opačnom prípade dôjde k poškodeniu lán. Pred použitím lano skontrolujte. Poškodené, rozstrapkané, alebo zalomené laná výrazne znižujú nosnosť. Poškodené lano vymeňte.

2. Postupujte tak, aby nedošlo k prekrúteniu lana.

(A) Nastáva začiatok otáčania lana. V tomto bode sa musí lano narovnať.

(B) Lano bolo vytiahnuté a slučka spôsobila uzol. Lano je trvalo poškodené a nemalo by sa používať.

(C) Účinok uzla spočíva v tom, že každé lano ťahá inú záťaž, čo spôsobuje, že laná pod najväčším napätím sa pretrhnú a znížia nosnosť lana.

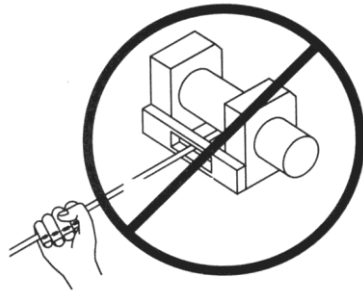
3. Ak je potrebné po použití lano znovu navinúť bez zaťaženia, držte v jednej ruke spínací kábel a v druhej lano. Lano navíjajte pomaly, keď sa približujete k navijaku. Tento postup opakujte. Spínač vždy uvoľnite skôr, ako sa vaša ruka dostane do vzdialenosti štyroch stôp od remeňa (ak je pripojený).

4 Uistite sa, že je lano na bubne rovnomerne rozložené. Voľne navinutý bubon spôsobí pokles a zablokovanie lana.

5 Lano sa neodporúča mazať žiadnym mazivom kvôli znečisteniu, pretože mazanie vedie k zníženiu životnosti lana.

## VÝMENA LANA

Obr, 3



**WRONG**

1 Ak je lano opotrebované alebo začína vykazovať známky poškodenia, musí sa pred ďalším použitím vymeniť. Na tento účel odstráňte poškodené lano. Odskrutkujte skrutku na bubne a uvoľnite lano.

2 Vložte koniec nového lana a pevne upevnite skrutku.

3. aktivujte spojku a naskrutkujte nové lano na bubon, pričom udržiavajte správne napnutie lana na cievke.

**Varovanie: Vymeňte lano za identické náhradné lano odporúčané výrobcom.**

## PRÍPRAVA NAVIJAKA

**Nebezpečenstvo: Pri manipulácii s lanom používajte vhodné kožené rukavice. Pri manipulácii s hákom vždy používajte vhodný chránič rúk. Nikdy nekladajte prsty do háku. Vkladanie prstov do háku môže spôsobiť poranenie.**

1 Pri zaistení vozidla musí byť parkovacia brzda nastavená, brzda zatiahnutá a kolesá zablokované. Parkovacia brzda vozidla musí byť aktivovaná a automatická alebo manuálna prevodovka musí byť v neutrálnej polohe.

**Varovanie: Skontrolujte, či spínače a káble nie sú poškodené, stlačené, skrútené alebo uvoľnené. Poškodený kábel môže spôsobiť, že sa navijak spustí hneď po zapojení do elektrickej zásuvky.**

(2) Pri používaní diaľkového spínača vo vozidle musí byť pripojovací kábel vždy vedený cez okno, aby sa zabránilo jeho stlačeniu dverami.

## PREVÁDZKA NAVIJAKA

**NEBEZPEČENSTVO: Nikdy sa nedotýkajte lana alebo háku, keď sú tieto komponenty pod napätím alebo zaťažením. Aj keď navijak nie je v chode, laná môžu byť pod napätím. Napnuté lano nikdy net'ahajte rukou (pozri obr. 3).**

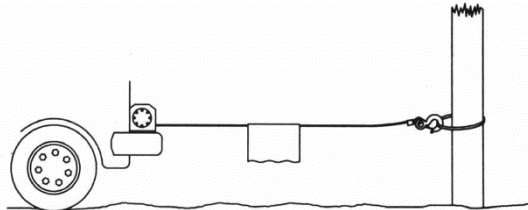
1. Navijak s najmenej piatimi vrstvami lana okolo bubna navijaka. Pri menšom počte ovinutí môže lano pri zaťažení skĺznuť z bubna.

2. Pri ťahaní nákladu umiestnite cez lano v blízkosti konca háku prikrývku, kabát alebo plachtu (pozri obrázok 4). Tým sa zmierni pretrhnutie lana a zabráni sa vážnemu zraneniu. Zdvihnite kryt, aby ste zabezpečili primeranú ochranu čelného skla.



**Varovanie:** Pozor na menovitú kapacitu navijaka a neprekračujte ju.

**Varovanie:** Ak zaťaženie prekročí maximálnu menovitú kapacitu navijaka, externý spínač automaticky vypne navijak. Ak chcete resetovať spínač, uvoľnite tlačidlo spínača. Upozorňujeme, že navijak nebude možné znovu spustiť, kým motor navijaka nevychladne.

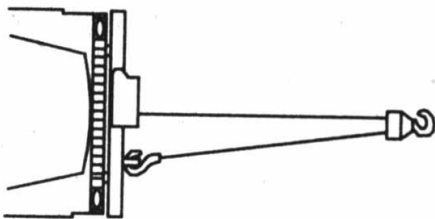


Obr. 4

3 Zdvojené lano so závesom (pozri obrázok 5), aby sa znížilo zaťaženie navijaka, lana a batérie. Dvojitá vrstva lana tiež zníži rýchlosť lana navijaka. Uistite sa, že všetky použité zariadenia zodpovedajú maximálnemu napnutiu lana. Pri dvojitej vrstve lana by mali byť závesy nastavené tak, aby zodpovedali aspoň dvojnásobku hodnoty napnutia lana navijaka.

#### VSTUP

Obr. 5



4. Ak bude ťažné zariadenie namontované na navijak s dvojitou vrstvou lana, musí byť pripojené k rámu vozidla.

5. Ťahanie by sa malo vykonávať v priamom smere, aby sa znížilo hromadenie lana na jednom konci bubna.

6 Motor vozidla by mal byť počas chodu navijaka v chode. Ak je navijak spustený, keď je motor vozidla vypnutý, batéria môže byť príliš slabá na opätovné naštartovanie motora.

**Varovanie:** Používajte popruhy, aby ste sa vyhli ťahaniu v ostrých uhloch.

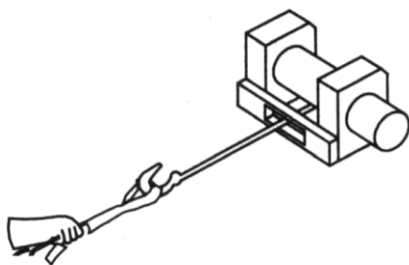
Nerovnomerné vrstvenie lana spôsobí vážne poškodenie navijaka a lana. To sa dá napraviť zaistením nákladu, odvinutím lana a jeho umiestnením na opačný koniec bubna.

**Nebezpečenstvo:** Nevypínajte spojku pod zaťažením. Ak je navijak vybavený voľnobežnou spojkou, uistite sa, že lano nie je pri vypnutej spojke napnuté. Pred ťahaním bremena sa uistite, že je spojka úplne zapnutá.

**Varovanie:** Na presun nákladu použite navijak. Navijaku nepomáhajte dodatočným pohybom vozidla. Kombinácia navijaka s pohybom vozidla môže viesť k preťaženiu lana a navijaka.

**NEBEZPEČENSTVO:** Nikdy nepoužívajte navijak na premiestňovanie nákladu, ktorý je na mieste. Žiadny z našich navijakov nie je určený na trvalé udržanie nákladu v jednej polohe. Ak sa tak stane, lano sa môže vplyvom pevného zaťaženia odvíjať alebo pretrhnúť. Náklad by mal byť zaistený inými komponentmi a hák navijaka by mal byť z nákladu odstránený.

## INŠTALÁCIA LANA



Obr. 6

**Varovanie:** Pri inštalácii lana venujte dostatok času. Nesprávna inštalácia lana môže spôsobiť poškodenie vozidla a zariadenia. Môže tiež spôsobiť zranenie.

1. Nikdy sa nedotýkajte lana alebo lanového vybavenia, keď obsluha ovláda zariadenie.

**Poznámka:** Pri pripájaní lana ku kotviacemu bodu použite nylonový záves. Nepripájajte hák druhou stranou k lanu. Môže to spôsobiť pretrhnutie lana.

**Varovanie:** Vždy používajte chránič prstov (obrázok 6). Nedržte hák rukou. Je to dôležité nielen pri navíjaní lana, ale aj pri vyberaní lana z navijaka pod prúdom.

## Ochrana životného prostredia



Elektrické výrobky sa nesmú likvidovať spolu s domovým odpadom. Musia sa likvidovať vo vyhradených recyklačných zariadeniach. Informácie o spôsobe likvidácie elektrických spotrebičov získate na miestnych úradoch

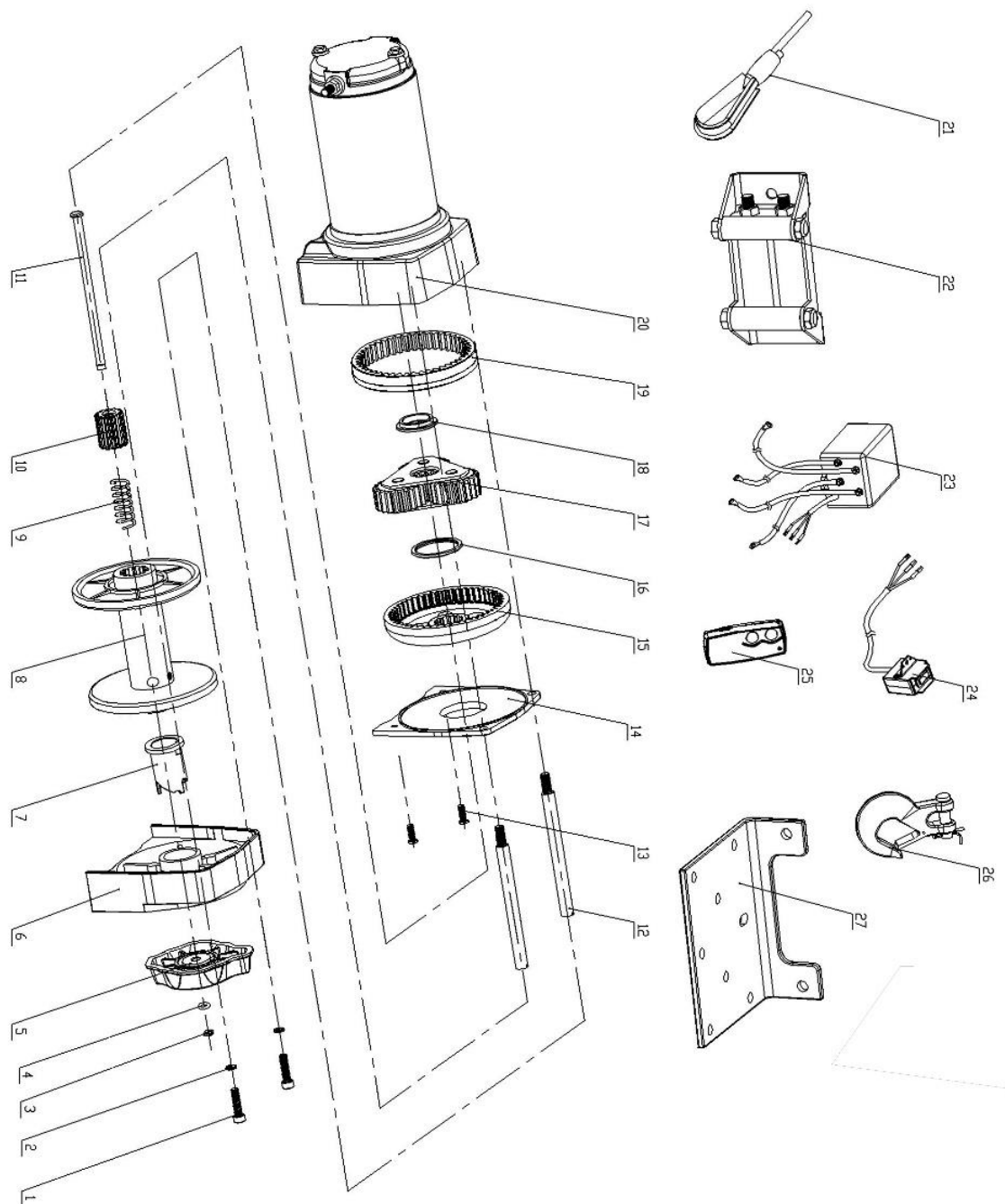


Bezpečná prevádzka spotrebiča je možná len vtedy, ak ste si v plnom rozsahu prečítali všetky informácie o prevádzke a bezpečnostnom správaní a ak ste dôsledne dodržiavali odporúčania uvedené v tomto návode.

Okrem toho si prečítajte časť príručky o bezpečnostných pravidlách

Pred prvým použitím zariadenia požiadajte o praktickú ukážku

# ZOZNAM DIELOV NAVIJAKA



## Zoznam častí navijaka

Čiastkové číslo	Popis	Množstvo
1	Matica M5X20	2
2	Pružinová podložka M5	2
3	Deliaca podložka $\Phi$ 4	1
4	Podložka $\Phi$ 6	1
5	Kľučka spojky	1
6	Zadná konzola	1
7	Ložisko	1
8	Bubon	1
9	Jar	1
10	Spojkový hriadeľ	1
11	Kladka	1
12	Stick	2
13	Viečko (farba zinku)	2
14	Kryt prevodovky	1
15	Spustiť	1
16	Podložka	1
17	Planetová prevodovka	1
18	Planetárne tesnenie	1
19	48-zubový chod	1
20	Motorová jednotka	1
21	Oceľové lano	1
22	Vedenie lana "S"	1
23	Ovládací box	1
24	Riadiaca jednotka	1
25	Prijímač diaľkového ovládania	1
26	Háčik $\frac{1}{4}$	1
27	Upevňovacia doska "S"	1

## Riešenie problémov

<b>Problém</b>	<b>Možná príčina</b>	<b>Riešenie</b>
Motor nebeží alebo beží len jedným smerom	<ol style="list-style-type: none"><li>1. chybný spínač</li><li>2. poškodená kabeláž alebo nesprávne zapojenie</li><li>3. chybný motor</li></ol>	<ol style="list-style-type: none"><li>1. vymeňte spínač</li><li>2. skontrolujte správnosť pripojenia</li><li>3. vymeniť alebo opraviť motor</li></ol>
Motor sa prehrieva	<ol style="list-style-type: none"><li>1. dlhé pracovné obdobie</li><li>2. preťaženie</li><li>3. chybný motor</li></ol>	<ol style="list-style-type: none"><li>1. počkajte, kým motor vychladne</li><li>2. odstráňte komponent, ktorý spôsobuje preťaženie spotrebiča</li><li>3. vymeniť, alebo opraviť motor</li></ol>
Motor beží, ale nemá výkon alebo je rýchlosť lana príliš nízka	<ol style="list-style-type: none"><li>1. slabá batéria</li><li>2. kábel spájajúci batériu s navijakom je príliš dlhý</li><li>3. nesprávne pripojenie batérie</li><li>4. nevhodný podklad</li><li>5. chybný motor</li></ol>	<ol style="list-style-type: none"><li>1. nabite, alebo vymeňte batériu a skontrolujte nabíjací systém</li><li>2. nech sú káble spájajúce batériu s navijakom dostatočne dlhé</li><li>3. skontrolujte, či svorky batérie nie sú skorodované, a v prípade potreby ich vyčistite</li><li>4. skontrolujte a vyčistite spoje</li><li>5. vymeniť alebo opraviť motor</li></ol>
Motor beží, ale bubon sa neotáča	<ol style="list-style-type: none"><li>1. spojka nie je zapnutá</li></ol>	<ol style="list-style-type: none"><li>1. zapnite spojku</li></ol>
Navijak funguje opačne	<ol style="list-style-type: none"><li>1. nesprávne zapojené káble motora</li><li>2. nesprávne zapojené spínacie vodiče</li><li>3. nesprávne pripojené vodiče spínača batérie</li></ol>	<ol style="list-style-type: none"><li>1. skontrolujte pripojenie</li><li>2. skontrolujte pripojenie</li><li>3. skontrolujte pripojenie k batérii</li></ol>
Navijak beží príliš pomaly	<ol style="list-style-type: none"><li>1. príliš ťažký náklad</li></ol>	<ol style="list-style-type: none"><li>1. znížte zaťaženie</li></ol>
Motor beží, ale vypína sa	<ol style="list-style-type: none"><li>1. nadmerné zaťaženie/preťaženie</li></ol>	<ol style="list-style-type: none"><li>1. počkajte, kým motor navijaka vychladne</li></ol>